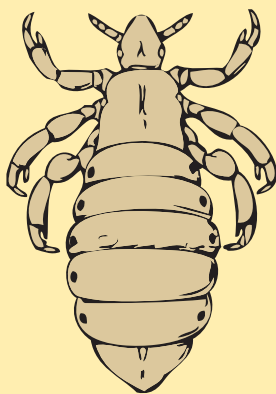


TO NIE WSTYD  
MIEĆ WSZY -  
WSTYD NIC Z NIMI  
NIE ZROBIĆ



Dorosa postać wszy  
(w powiększeniu 15x)

Wszawica jest chorobą zakaźną wywoływaną przez pasożyta - wesz głowową. Wszy głowowe mają długość 2-3 i są sześćonożnymi insektami bez skrzydeł, które żerują na włosach, blisko skóry głowy. Jaja przyczepione są do nasady włosa. Jaja oraz puste skorupki po wykluciu to gnidy. Wszy ssą krew, a ich ukąszenie powoduje swędzenie.

### **Wszawica przenoszona jest przez wspólnie używane przedmioty:**

- szczotki, spinki, grzebienie,
- ubrania, nakrycia głowy,
- pluszowe zabawki,
- pościel, koce, poduszki i materace.

### **Jak rozpoznać wszawicę głowy?**

- przy dobrym świetle obejrzyć włosy, rozczesując gęstym grzebieniem,
- głowę najlepiej pochylić nad białym ręcznikiem, umywalką lub wanną,
- skóra głowy jest zaczerwieniona i swędzi, szczególnie przy linii włosów i za uszami,
- widoczne są gnidy:
  - małe owalne i szarobiałe,
  - przyklejone są blisko nasady włosów,
  - nie dają się wytrząsnąć, oddzielić palcami,
- mogą występować ranki w wyniku drapania.

### **Leczenie wszawicy:**

- należy skontaktować się z pielęgniarką szkolną, lekarzem rodzinnym lub farmaceutą w aptece, którzy pomogą dokonać wyboru skutecznego środka do zwalczania choroby,
- w przypadku stosowania preparatów do zwalczania wszy należy ściśle stosować się do zaleceń zawartych w załączonej ulotce, w tym do zaleceń dotyczących powtarzania zabiegów,
- należy leczyć w tym samym momencie wszystkie zarażone osoby, które kontaktowały się z chorym (w tym rodzina pacjenta),
- należy używać preparatów leczniczych i stosować środki mechaniczne (specjalne, bardzo gęste grzebienie),

- kuracje należy powtarzać po upływie około tygodnia od czasu jej podjęcia,
- bezwzględnie należy przestrzegać zaleceń, co do sposobu użycia środków farmakologicznych,
- dzieci, u których została stwierdzona wszawica, nie powinny uczęszczać do przedszkola czy szkoły do czasu zlikwidowania insektów, aby nie zarazić innych dzieci.

### **Postępowanie z rzeczami osobistymi od chwili wykrycia wszawicy:**

- szczotki, spinki, grzebienie - wygotować lub zniszczyć,
- ubrania, nakrycia głowy i pluszowe zabawki, pościel, koce - wyprać w temperaturze co najmniej 60°C lub chemicznie, wyprasować żelazkiem z parą wodną 200°C, szczególnie przy szwach,
- odkurzyć podłogę i meble,
- poduszki i materace - można spryskać preparatem owadobójczym i szczelnie zamknąć na 14 dni w foliowym worku.

### **Jak zapobiegać:**

- systematycznie sprawdzać włosy dziecka,
- zadbać, żeby dziecko nie pożyczowało czapek, spinek, grzebieni, szczotek,
- upinać i zaplatać długie włosy dzieciom (zmniejsza ryzyko dostania się wszy do skóry głowy).

### **Czego nie należy robić:**

- nie należy profilaktycznie stosować leków przeciwko wszawicy (skóra uodparnia się na działanie leków; składniki leków są toksyczne).
- nie wolno stosować u ludzi preparatów przeznaczonych dla zwierząt,
- nie wolno piętnować dziecka i jego rodziny.

W przypadku stwierdzenia u dziecka wszawicy należy zgłosić ten fakt w placówce nauczania i wychowania, do której dziecko uczęszcza.



## Urząd Miasta Stołecznego Warszawy Biuro Edukacji

ul. Wojciecha Górskiego 7, 00-033 Warszawa, tel. 22 505 09 63, faks 22 827 74 76  
edukacja@um.warszawa.pl

## Biuro Polityki Zdrowotnej

ul. Niecała 2, 00-098 Warszawa, tel. 22 595 32 21, faks 22 827 39 23  
zdrowie@um.warszawa.pl

Konsultacja metodyczna i merytoryczna:



Wojewódzka Stacja Sanitarно – Epidemiologiczna w Warszawie  
ul. Żelazna 79, 00-875 Warszawa, tel. 22 620 90 01 do 06, faks 22 624 82 09  
sekretariat@wsse.waw.pl